



**BYGGHERRENS OVERORDNET
PLAN FOR SIKKERHET, HELSE OG ARBEIDSMILJØ**

SHA – PLAN

For prosjektet:

K482 - Legesenter

Rev.	Dato	Tekst	Laget	Sjekket	Godkjent
0	03.06.26	Overordnet SHA-plan	LAL		

Innhold:

1. FORMÅL OG HENSIKT MED PLANEN	2
2. DEFINISJONER	2
3. ORIENTERING OM PROSJEKTET	2
4. ENTREPRISEFORM	3
5. ROLLER OG ANSVAR	3
6. DOKUMENTANSVAR.....	4
7. ORGANISERING - SHA.....	4
8. FOREBYGGENDE TILTAK.....	5
9. RISIKOFORHOLD	5
10. FREMDRIFT	6
11. AVVIK	6
13. REFERANSER.....	7
14. VEDLEGG	7
<i>Vedlegg 1 Bestemmelser Byggherreforskriften.....</i>	<i>7</i>

1. FORMÅL OG HENSIKT MED PLANEN

SHA- planens formål er å verne arbeidstakerne på bygge- og anleggsplassen mot fare gjennom at sikkerhet, helse og arbeidsmiljø blir ivaretatt i planlegging, prosjektering og ved utførelse av bygge- eller anleggsplassen.

Byggherrens målsetting er at prosjektet skal gjennomføres uten skade på person eller miljø.

For å sikre dette, skal det legges vekt på at byggeplassen bli planlagt, organisert og kontrollert iht. regler og intensjoner i Forskrift om sikkerhet, helse og arbeidsmiljø på bygge- og anleggsplasser av 7.august 2009 byggherreforskriften.

SHA-plan er et hovedinstrument i dette arbeidet og danner sammen med andre relevante lover og forskrifter et regelverk som alle deltakerne i prosjektet er forpliktet til å følge.

SHA-planen må ses i sammenheng der det er øvrige krav til ivaretagelse av SHA og miljø i kontraktene mellom byggherre og hans øvrige kontraktsparter på prosjektet, herunder krav til internkontroll for HMS for prosjektet.

Bestemmelser Byggherreforskriften, se vedlegg 1.

2. DEFINISJONER

AML:	Arbeidsmiljøloven
BHF:	Byggherreforskriften
IKF:	Internkontrollforskriften
IK:	Internkontroll
SHA:	S: arbeidstakernes sikkerhet (Risikoforhold) H: Arbeidstakernes helse A: Arbeidstakernes arbeidsmiljø (Støv, støy, gass etc.)
BH:	Byggherre
BL:	Byggeleder
BHR:	Byggherrerepresentant
HB:	Hovedbedrift
HE:	Hovedentreprenør
UE:	Under entreprenør
KP:	Koordinator i prosjekteringsfasen
KU:	Koordinator i utførelsesfasen
PL:	Prosjektleder
RUH:	Rapport om uønskede hendelser

3. ORIENTERING OM PROSJEKTET

Alta kommune ønsker å etablere nytt legesenter ved Klinik Alta.

Det skal legges til rette for 6 nye legekontorer samt 3 kontorer for legestudenter. I tillegg skal det etableres nødvendige støttefunksjoner som forkontor, laboratorier, skiftestuer, spiserom og ventearealer for pasienter.

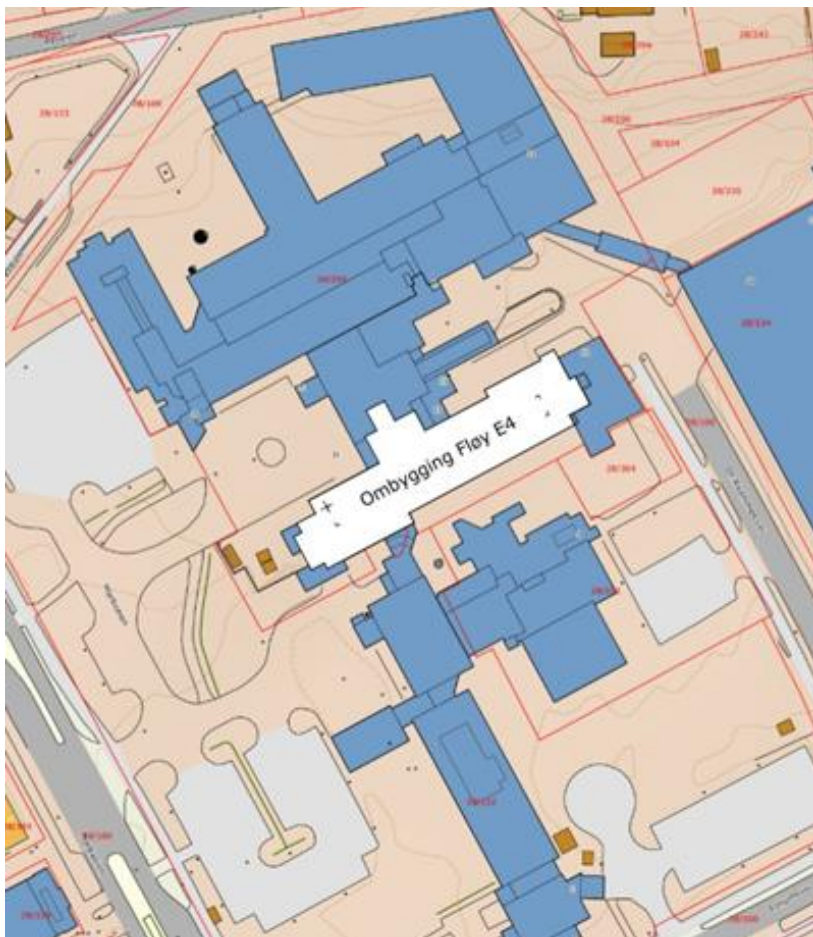
Det nye legesenteret er plassert i østre del av fløy E4 i 1. etasje. Arealet var tidligere sykestue med flere rom og nødvendige våtrom for drift av denne. Ny planløsningen for legekontor er i stor grad løst innenfor eksisterende planløsning for sykestue. Garderober for ansatte tenkes løst ved tilgang til felles garderobeanlegg i bygget, men det skal etableres toalett for ansatte i arealet for nytt legesenter.

I tillegg til arealer i 1. etasje planlegges det også ombygging i sokkeletasje. Hele denne delen av prosjektet skal prises som opsjon. Her skal det tilrettelegges for arealer for kommunens Rusomsorg og psykiatri-tjeneste (ROP-tjenesten). Innenfor arealet som bygges om skal det legges til rette for kontorer, samtalerom, møte- spiserom og sosiale arealer i tillegg til garderobe med dusj og toalett for besøkende, medisinsrom og rom for utdeling av medisin og rustesting. Arealet som tilrettelegges er plassert i vestre del av sokkel i fløy E4. Arealet ble tidligere benyttet som kontorer for kommunens fysioterapitjeneste. Ny planløsningen for ROP er i stor grad løst innenfor eksisterende planløsning. Garderober for ansatte tenkes løst ved tilgang til felles garderobeanlegg i bygget, men det skal i tillegg etableres toalett med dusj for ansatte innenfor arealet for ROP.

For begge etasjer skal alle vinduer skiftes ut og det skal etableres ny utvendig solskjerming av type screens. I forbindelse med utskifting av vindu skal utvendig fasadekledning av tegl tilleggsforankres i nødvendig grad slik at den sikres mot nedfall. Det er gjort lignende forbedringer i 2.etasje tidligere.

Ombyggingen medfører ingen endring i generell bruk, adkomst og trafikklinjer i bygget. Eksisterende materialer, farger og detaljer i fasader beholdes.

Generelt for alle overflater i bygningen, utendørs som innendørs, er intensjonen at disse skal være drifts- og vedlikeholdsvennlige, det vil si at det beregnes at overflater lett skal kunne holdes rene og kunne skiftes ut dersom skade oppstår. Bygget beregnes å måtte tåle relativt stor mekanisk påkjenning, og det legges derfor opp til bruk av solide materialer og sparkeplater og hjørnelister på utsatte steder. Utformingen av anlegget bygger også på bruk av elementer og materialbruk med lav emisjonsgrad og høy energieffektivitet.



Figur 1 - Plassering av Fløy E4 som del av Klinikk Alta

4. ENTREPRISEFORM

Prosjektet er organisert som en totalentreprise.

5. ROLLER OG ANSVAR

Totalentreprenør skal være hovedbedrift og fungere som SHA koordinator i prosjekteringsfasen (KP):

- Gjennomføre og dokumentere sikkerhetsopplæring for alle arbeidstakerne på bygge- og anleggsområdet, herunder utarbeide, informere og fordele nødvendig sikkerhetsinformasjon.
 - Kurs skal gjennomføres for alle nye arbeidstakere ved prosjektet, før deres arbeider starter.
 - Opplæringen skal gis slik at alle arbeidstakere, uansett språk og nasjonalitet forstår innholdet.
 - Omfanget av inntakskontrollen av arbeidstakere på bygge- og anleggsplassen skal utarbeides sammen med byggherren.
- Påse at de enkelte foretak på byggeplassen har og følger opp eget IK system
 - Sørge for at det opprettes og vedlikeholdes et felles stoffkartotek for bygge- og anleggsplassen. Hovedbedrift skal dokumentere at arbeidstaker har gjennomgått relevante datablad før han kan benytte materialet/stoffet i sitt arbeid.
 - Sørge for at det føres oversiktsliste over alle som arbeider på bygge- og anleggsplassen.
 - Utarbeide og vedlikeholde samordningsskjema for prosjektet.
 - Informere utførende parter om organisering, planer, regler og rutiner for SHA i prosjektet, herunder plassering og bruk av førstehjelps- og beredskapsutstyr.
 - Følge opp at utførende parter informerer sine arbeidstakere.
 - Følge opp at avfallsbehandling skjer iht. avfallsplan.
 - Avholde felles vernerunder regelmessig, minimum hver 14. dag. PL skal motta møtereferat og ha mulighet til å delta på vernerundene.
 - Rapportere og behandle uønskede hendelser og tilstander innen SHA.

Utførende entreprenører skal:

- Etablere prosjektspesifikke planer, prosedyrer og rutiner for å ivareta sikkerhet, helse og arbeidsmiljø, både knyttet til egne arbeidsoperasjoner og for arbeider som kan berøre andre aktiviteter eller aktører. Planer baseres på myndighetskrav, SHA-planen og bedriftens interne instruksjoner. De skal oversendes til Byggherre representant (PL) og KU for kommentarer i god tid før oppstart av egne arbeider. Eventuelle kommentarer skal være omforente og hensyntatt før entreprenøren får anledning til å starte arbeidet på bygge- eller anleggsplassen.
- Delta på hovedbedriftens sikkerhetskurs

6. DOKUMENTANSVAR

Byggherre eller byggherrens representant har det overordnede ansvaret for at SHA-planen til enhver tid er oppdatert.

Koordinator for utførelse (KU) er ansvarlig for å videreutvikle/ tilpasse planen til byggeplassen, samt ansvarlig for å følge og ajourføre planen i byggetiden. Ved revideringer i byggefasen skal dette framkomme i byggemøter.

Bilag som fremdriftsplan og riggplan kan revideres etter behov og kan distribueres separat.

Enhver har plikt til å melde fra til KU om forhold som han mener ikke er i overensstemmelse med SHA-planen, eller som bør behandles og innlemmes.

7. ORGANISERING - SHA

Totalentreprenør skal til enhver tid ha ansvaret som Hovedbedrift i samsvar med Arbeidsmiljøloven, herunder bl.a. inneha ansvaret for at det velges Hovedverneombud / verneombud og ansvaret for deres arbeider.

Navn på koordinator (KP) samt SHA-ansvarlig inkl. skriftlig meddelelse av vedkommende kvalifikasjoner (CV) skal oppgis og godkjennes av byggherren før kontrakt inngås. Entreprenøren har ansvar for å inkludere egne ansatte og underentreprenører i SHA-arbeidet.

Hovedbedrift

Hovedbedriftens (HB) ansvar er fastlagt i arbeidsmiljølovens § 2-2 nr.2.

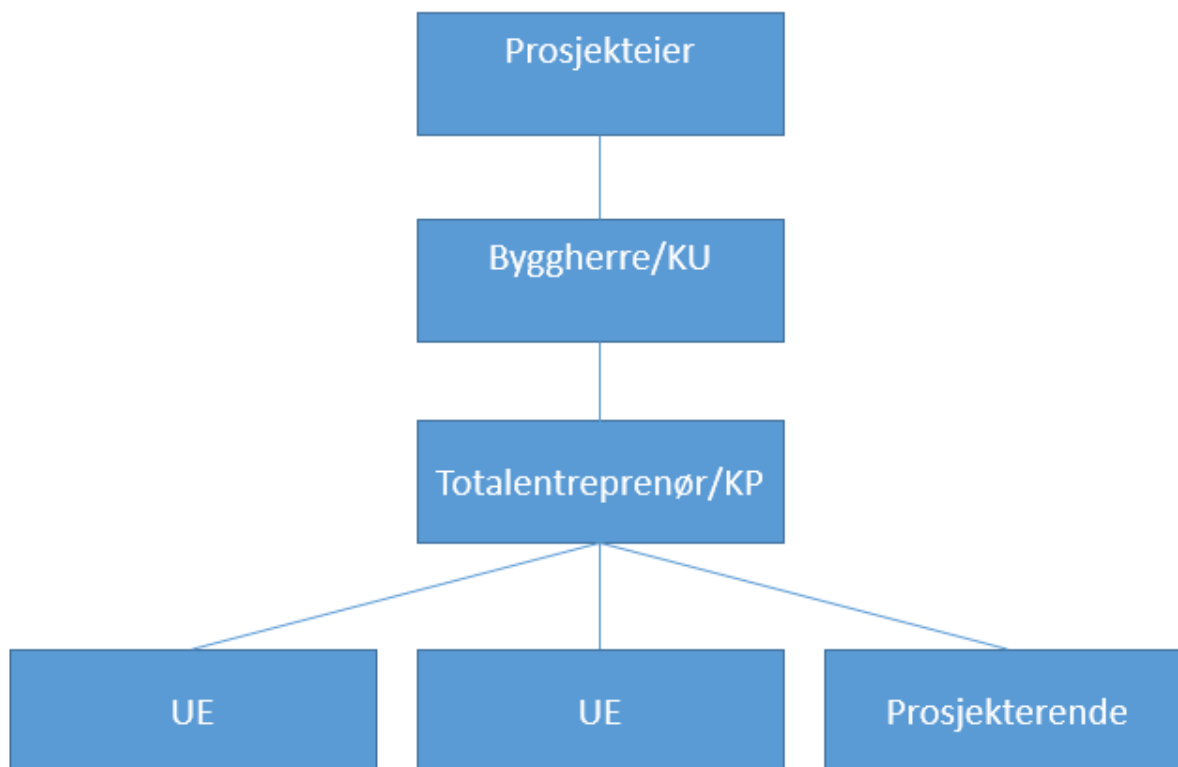
På hver arbeidsplass med flere arbeidsgivere skal det være en hovedbedrift som har ansvaret for samordningen av de enkelte virksomheters verne- og miljøarbeid. Dette gjelder både de enkelte virksomheters vernetiltak og organiseringen av vernetjenesten. Det presiseres at dette ikke fritar den enkelte fra å sørge for egen sikkerhet.

HB har hovedverneombudsfunksjonen på byggeplassen og skal overvåke sikkerheten ved egen og øvrige entreprenørers virksomhet.

HB skal sørge for at forhåndsmelding/samordningsskjema henges opp på egen SHA-tavle på et sentralt og synlig sted på byggeplassen. Her bør det også henges opp informasjon om følgende:

- Handlingsplan ved ulykke, samlingssted, o.l.
- Skade- og tilløpsrapportering
- Personlig verneutstyr
- Førstehjelpsutstyr
- Brannvern
- Stoffkartotek
- Evt. annen relevant SHA-informasjon

HB skal signere på at han/hun har satt seg inn i SHA- planen's bestemmelser og gjort seg kjent med-/bekrefter ivaretagelse av HB's oppgaver som angitt i instruks for HB.



8. FOREBYGGENDE TILTAK

Det skal utføres sikker jobb analyser (SJA) som identifiserer risiko for ulykker i bestemte arbeidsoperasjoner. Det skal legges vekt på å finne tiltak som reduserer sannsynligheten for at noe skal gå galt. Dersom dette ikke er mulig eller tilstrekkelig, må en finne tiltak som reduserer konsekvensen dersom noe likevel skulle skje. Det er entreprenørens sitt ansvar å gjennomføre en SJA hvor dette er påkrevet av en eller flere aktører i prosjektet og det er en forutsetning at alle involverte deltar i en SJA.

9. RISIKOFORHOLD

Vurdering av 16 risikopunkter.

Nr	Beskrivelse	Ja	Nei
1	Arbeid nær installasjoner i grunnen.		X
2	Arbeid nær høyspentledninger og elektriske installasjoner.		X
3	Arbeid på steder med passerende trafikk.	X	
4	Arbeid hvor arbeidstakere kan bli utsatt for ras eller synke i gjørme		X
5	Arbeid som innebærer bruk av sprengstoff.		X
6	Arbeid i sjakter, underjordisk masseforflytning og arbeid i tunneler		X
7	Arbeid som innebærer fare for drukning.		X
8	Arbeid i senkekasser der luften er komprimert.		X
9	Arbeid som innebærer bruk av dykkerutstyr.		X
10	Arbeid som innebærer at personer kan bli skadet ved fall eller av fallende gjenstander.	X	
11	Arbeid som innebærer riving av bærende konstruksjoner.		X
12	Arbeid med montering og/eller demontering av tunge elementer.	X	
13	Arbeid som innebærer fare for helseskadelig eksponering for støv, gass, støy eller vibrasjoner.		X
14	Arbeid som utsetter personer for kjemiske eller biologiske stoffer som kan medføre en belastning for sikkerhet, helse og arbeidsmiljø, eller som innebærer et lov- eller forskriftsfestet krav til helsekontroll		X
15	Arbeid med ioniserende stråling som krever at det utpekes kontrollerte eller overvåkede soner.		X

16	Arbeid som innebærer brann- og eksplosjonsfare.		X
----	---	--	---

Risikomatrise

Risikomatrise, akseptkriterie:	1	2	3	4	5
Konsekvens/sannsynlighet	Svært lite sannsynlig	Lite sannsynlig	Moderat sannsynlighet	Meget sannsynlig	Svært sannsynlig
5 - Svært stor	5	10	15	20	25
4 - Stor	4	8	12	16	20
3 - Moderat	3	6	9	12	15
2 - Liten	2	4	6	8	10
1 - Svært liten	1	2	3	4	5

Risikoanalyseskjema

ID Nr.	Fare/aktivitet/arbeidsoperasjon	Uønsket hendelse	Forslag til spesifikke tiltak	Restrisiko	Ansvarlig for tiltak	Referansedokument
1	Demontering av elektriske artikler, og arbeid ved høyspentledninger	Strømskade/støt	Strøm skal være frakoblet før arbeid starter.	Akseptabel	ENT	
2	Anleggsaktivitet	Uvedkommende kommer inn på anleggsplassen. For eksempel skoleelever	Sikre anleggsplassen med byggegjerde	Akseptabel	ENT	
3	Naboeiendommer og aktivitet, gang og sykkelsti	Fare for påkjørsel av tredjepart	Varsom og oppmerksom kjøring. Ryggevak.	Akseptabel	ENT	
4	Arbeid i høyden som krever håndarbeid	Fare for fallskade, klemskade, fallende gjenstander.	Personlig sikkerhetsutstyr, avsperring av underliggende område.	Akseptabel	ENT	
5	Rivingsarbeid	Fare for skade ved riving, klem, fall	Gjennomføre arbeidsforberedelse og gjennomgå utførelse med aktuelle håndverkere	Akseptabel	ENT	
6	Demontering av vinduer og glass	Glass som knuser, kuttskader.	Personlig verneutstyr, riktig verktøy tilgjengelig.	Akseptabel	ENT	
7	Rivingsarbeid med fare for støv, støy og vibrasjoner	Helseplager/hørselsskader	Personlig verneutstyr, hjelm, vernebriller, hørselvern og maske.	Akseptabel	ENT	

10. FREMDRIFT

Hovedentreprenøren er ansvarlig for utarbeidelse av detaljert fremdriftsplan med basis i tiltakshaverens overordnet fremdriftsplan. Fremdriftsplanen skal utarbeides i nært samarbeid med øvrige rådgivere og underentreprenører. Denne fremdriftsplan skal omforenes med byggherre før arbeidene starter.

Prosjektets fremdriftsplan skal vise at de forskjellige arbeidsoperasjoner er koordinert slik at det er tilstrekkelig tid til sikker utførelse, og slik at aktiviteter ikke sammenfaller på en måte som kan utsette arbeidstakerne eller andre for farer eller unødige risiko. Fremdriftsplanen skal være så detaljert at den er et hensiktsmessig verktøy for koordinering i utførelsesfasen. SHA aktiviteter som f.eks. SJA skal tydelig fremkomme i hovedfremdriftsplanen.

11. AVVIK

Avvik fra SHA – Avvik skal registreres av entreprenør og loggføres på prosjekthotell. Byggherre skal varsles.

12. DISTRIBUSJON

Ved endring av SHA - planen skal de behandles og referatføres i prosjekt- eller byggemøter.

En oppdatert SHA-plan skal til enhver tid oppbevares i papirform på byggeplass og være lett tilgjengelig for alle.

Det er krav om at planen skal være kjent for alle arbeidsgivere og arbeidstakere som utfører arbeid på bygge- og anleggsplassen. Bekjentgjøring skjer før arbeider igangsettes, f.eks. i oppstartsmøter og/eller ved innsjekking av personell. Bekjentgjøring skal protokollføres.

13. REFERANSER

- Byggherreforskriften
- Internkontrollforskriften
- Arbeidsmiljøloven

14. VEDLEGG

Vedlegg 1: Bestemmelser Byggherreforskriften

Vedlegg 1 Bestemmelser Byggherreforskriften

Totalentreprenøren skal etablere, iverksette, samt vedlikeholde, dokumentere og kontinuerlig forbedre et styringssystem for arbeidsmiljø/internkontrollsystem i henhold til HMS-forskrifter og lover. HMS-gjelder internt i bedriften.

Dersom Totalentreprenøren inngår kontrakter med underleverandører, plikter Totalentreprenøren (TE) å påse at underleverandøren oppfyller de samme krav som stilles til TE. Byggherren skal underrettes i forkant dersom underleverandører skal benyttes. Byggherren har rett til å underkjenne bruken av underleverandører dersom spesielle forhold tilsier dette.

Byggherren har utarbeidet en overordnet plan for sikkerhet, helse, arbeidsmiljø og ytemiljø (SHA - plan) for bygge- og anleggsarbeidene. Forhold som tas opp i denne skal ivaretas av Totalentreprenørens styringssystem for arbeidsmiljø/internkontroll for kontraktens arbeider. Ref. til vedlagt SHA-plan.

Oppdatert prosjektspesifikk dokumentasjon skal foreligge senest 3 uker etter kontraktsinngåelse, eventuelt etter nærmere avtale dog senest innen oppstart av arbeidene. Prosjektspesifikk dokumentasjon og planer skal for hele kontraktsperioden holdes oppdatert og tilgjengelig for byggherren.

Totalentreprenøren har ved inngåelse ved denne kontrakt påtatt seg å være koordinator for prosjekteringsfasen (KP) iht. SHA-avtaler, samt ivareta spesielle kontraktsbestemmelser for internkontroll- og byggherreforskriften som listet i kap. 7.2. Byggherren skal godkjenne KP som entreprenøren har valgt å utpeke til å ivareta disse rollene.

Entreprenøren er ved planlegging, organisering og gjennomføring av sine arbeider ansvarlig for å oppfylle gjeldende krav i samsvar med ovenstående og byggherrens målsetting med SHA- arbeidet på byggeplassen. Entreprenøren skal videre følge de retningslinjer, rutiner og prosedyrer som byggherren og/eller dennes representant pålegger han, og den dokumentasjon som forlanges skal fremlegges uten opphold.

Byggherrens overordnede SHA målsetting for SHA-arbeidet er:

Må kontrolleres mot SHA-planen som skal utarbeides av PGL.

- Prosjektet skal gjennomføres uten personskader som medfører fravær, arbeidsledighet eller dødsfall
- Prosjektet skal ha en H-verdi på < 5 i byggefasen
- Prosjektet skal utformes slik at driften kan nå en målsetting om en H-verdi på < 3
- Prosjektet skal gjennomføres uten negative påvirkninger på/ eller forurensninger det ytre miljø, også under igangkjøring og drifting av anlegget.
- Prosjektet skal utformes slik at etterfølgende arbeider kan foregå med et godt og trygt arbeidsmiljø.

For å oppnå best mulig resultat er det viktig at alle parter og enkeltpersoner er positivt innstilt til å ivareta sin del av oppgavene.

Det vises for øvrig til vedlagt overordnet SHA-plan.

Spesielle kontraktsbestemmelser for internkontroll- og byggherreforskriften

Det forutsettes at Totalentreprenøren (TE) har et etablert og fungerende internkontrollsystem som skal sikre at virksomheten følger regelverket innenfor arbeidsmiljø og forurensning (HMS-lovgivningen) for sin virksomhet. TE skal fremlegge en «Egenerklæring HMS» som bekrefter overnevnte. TE skal tilsvarende kreve «Egenerklæring HMS» i alle underliggende entrepriseforhold ved inngåelse av kontrakter i tilknytning til oppdraget. «Egenerklæring HMS» for alle i kontraktskjeden skal fremlegges BHR på forlangende.	§ 11
TE skal gi byggherren råd og veiledning med hensyn til kartlegging av risikoforhold, knyttet til arbeid som kan medføre fare for liv eller helse, forårsaket av byggherrens planer. TE skal videre beskrive og prise forslag til spesifikke tiltak som ivaretar slike aktuelle risikoforhold.	§§ 5 og 6 og 8 c)
TE skal stille krav til og følge opp at de prosjekterende han engasjerer, under utførelsen av sine oppdrag:	§§ 5.8 c) og 17

<ul style="list-style-type: none"> • Risikovurderer forhold knyttet til sikkerhet, helse og arbeidsmiljø på bygge- eller anleggsplassen • Tar hensyn til at sikkerhet, helse og arbeidsmiljø ivaretas gjennom valg av arkitektoniske eller tekniske løsninger • Beskriver og melder fra (til TE) om risikoforhold som krever spesifikke tiltak jf. Byggherreforskriftens § 8 første ledd bokstav c <p>Oppfølgingen av disse forhold skal dokumenteres i referat fra prosjekteringsmøter.</p>	
<p>TE har ved inngåelse av denne kontrakt påtatt seg å være byggherrens koordinator i prosjekteringsfasen (KP), og i denne sammenheng ivareta følgende oppgaver:</p> <ul style="list-style-type: none"> • Koordinere prosjektering slik at hensynet til sikkerhet, helse og arbeidsmiljø blir ivaretatt. Informasjonsflyt mellom de enkelte prosjekterende skal tilrettelegges på en slik måte at de kan ta hensyn til hverandres planer og valg av løsninger, og dermed få identifisert og behandlet risiko i grensesnittet mellom de ulike fagene. • Utarbeide/videreutvikle plan for sikkerhet, helse og arbeidsmiljø (SHA-plan) før oppstart av arbeidet på bygge- eller anleggsplassen, basert på dokumentasjon fra byggherren og de prosjekterende. (Se Mal/utkast til SHA-plan) <p>KP skal rapportere til BHR, og skal i byggherremøter løpende holde BHR orientert om de risikoforhold som krever spesifikke tiltak som er beskrevet fra de prosjekterende, og om hvordan disse er tatt inn i SHA-planen.</p>	§§ 8 og 14 første ledd pkt. a) og b)
TE skal sørge for at SHA-planen er lett tilgjengelig og gjøres kjent videre nedover i kontraktskjeden. BHR skal i byggherremøter løpende holdes orientert om hvordan dette gjøres.	§ 7
TE skal sørge for at Forhåndsmeldingen for prosjektet settes opp synlig på byggeplassen.	§ 10
TE skal ved kontrahering av underentreprenører innarbeide i tilbudsgrunnlaget en beskrivelse av de prosjektspesifikke tiltak i denne forbindelse	§ 6
<p>TE skal sørge for at det avsettes tilstrekkelig tid til prosjektering og utførelse av de arbeidene som skal utføres.</p> <p>Ved underskrivelse av kontrakt er det enighet mellom partene om at tidsramme for prosjektet er forsvarlig i forhold til sikkerhet, helse og arbeidsmiljø. Dersom det oppstår forhold underveis i prosjektet som gjør at tidsrammen, i forhold til ivaretagelse av sikkerhet, helse og arbeidsmiljø, må revurderes skal TE straks varsle byggherren om dette via BHR.</p>	§ 5 c)
TE skal i sine fremdriftsplaner beskrive når og hvor de ulike arbeidsoperasjoner skal utføres, ved hvilke tidspunkter flere virksomheter vil jobbe på samme område, og hvor mye tid som er avsatt til de enkelte arbeidsoperasjoner. Fremdriftsplaner som dokumenterer overnevnte skal løpende oppdateres og skal være lett tilgjengelig og gjøres kjent på byggeplassen. BHR skal i byggherremøter løpende holdes orientert om fremdriftsplaner for prosjektet.	§§ 7, 8 b) og 14 annet ledd pkt. b)
TE skal koordinere arbeidsgivere og enmannsbedrifters arbeid som kan påvirke hverandre med hensyn til sikkerhet, helse og arbeidsmiljø, inkludert samarbeidet mellom arbeidsgivere og enmannsbedrifter. Slik koordinering skal dokumenteres i referat fra fremdriftsmøter. BHR skal i byggherremøter løpende holdes orientert om behovet for koordinering og gjennomføring av dette.	§ 14 annet ledd pkt. d)
<p>TE skal selv etterleve følgende krav, og skal stille krav til de virksomheter og enmannsbedrifter han engasjerer i sin kontrakts- kjede om at de skal:</p> <ul style="list-style-type: none"> • Følge byggherrens SHA-plan. • Følge de anvisninger som BHR og koordinator gir. • Planlegge sikker utførelse av eget arbeid og foretar løpende risikovurdering, særlig med fokus på identifiserte risikoområder i byggherrens SHA-plan. • Informere BHR om risikoforhold som ikke er beskrevet i SHA-planen. • Innarbeide relevante deler av SHA-planen i virksomhetens IK-system. (Innarbeidingen skal skje slik at planens bestemmelser kan identifiseres). • Informere egne verneombud om SHA-planen før oppstart av bygge- eller anleggsarbeidet. • På en forståelig måte informere arbeidstakere og verneombudet om alle tiltak som skal treffes om sikkerhet, helse og arbeidsmiljø på bygge- eller anleggsplassen. <p>BHR skal i byggherremøter løpende holdes orientert om hvordan overnevnte forhold er ivaretatt.</p>	§§ 5, 14 annet ledd pkt. a) og c), 18 og 19
TE skal etablere et system for avviksbehandling av avvik fra SHA-planen, som kan ha betydning for arbeidstakernes sikkerhet, helse og arbeidsmiljø. BHR skal i byggherremøter løpende holdes orientert om avvik og nødvendige tiltak for å korrigere disse.	§ 8 d)
<p>TE skal sørge for at følgende forebyggende tiltak gjennomføres i prosjektet:</p> <ol style="list-style-type: none"> a) At det treffes nødvendige tiltak for å sikre at uvedkommende ikke får atkomst til bygge- eller anleggsplassen b) At det tas hensyn til andre virksomheter på eller i nærheten av bygge- eller anleggsplassen c) God orden og fullt forsvarlige hygieniske forhold d) Sikker atkomst til arbeidsplassene og sikre ferdsselsveier 	§§ 5, 9 og 14 annet ledd pkt. e)

e) Avmerking og tilrettelegging av områder for lagring og oppbevaring av forskjellige materialer, særlig når det dreier seg om farlige materialer eller stoffer f) Vedlikehold, kontroll før igangsettelse og kontroll av anlegg og utstyr, for å kunne rette opp feil som kan påvirke arbeidstakernes sikkerhet, helse og arbeidsmiljø g) Lagring, håndtering og fjerning av avfall og farlige materialer h) Forsvarlige arbeidstidsordninger i) Tilfredsstillende personalrom j) Forsvarlig innkvartering BHR skal i byggherremøter løpende holdes orientert om hvordan overnevnte forhold er ivaretatt.	
TE skal føre oversiktsliste i samsvar med krav i BHF § 15, over alle som utfører arbeid på byggeplassen. Oversiktslisten skal føres og kontrolleres daglig og skal fremlegges BHR på forlangende. Oversiktslistene skal også være tilgjengelig for, og på oppfordring vises til alle arbeidsgivere i prosjektet, verneombud og arbeidstilsynet. Oversiktslistene skal ved prosjektets avslutning overleveres byggherren.	§ 14 annet ledd pkt. f) og 15
TE skal sørge for at det, som en del av FDV dokumentasjonen, utarbeides dokumentasjon for bygningen eller anlegget om de forhold som kan ha betydning for sikkerhet, helse og arbeidsmiljø ved fremtidige arbeid. Dokumentasjonen skal tilfredsstillende krav i BHF § 12	§ 12

SHA - Organisering

Totalentreprenør skal til enhver tid ha ansvaret som Hovedbedrift i samsvar med Arbeidsmiljøloven, herunder bl.a. inneha ansvaret for at det velges Hovedverneombud / verneombud og ansvaret for deres arbeider.

Navn på koordinator (KP) samt SHA-ansvarlig inkl. skriftlig meddelelse av vedkommende kvalifikasjoner (CV) skal oppgis og godkjennes av byggherren før kontrakt inngås. Entreprenøren har ansvar for å inkludere egne ansatte og underentreprenører i SHA-arbeidet.

Hovedbedrift

Hovedbedriftens ansvar er fastlagt i arbeidsmiljølovens § 2-2 nr.2.

På hver arbeidsplass med flere arbeidsgivere skal det være en hovedbedrift som har ansvaret for samordningen av de enkelte virksomheters verne- og miljøarbeid. Dette gjelder både de enkelte virksomheters vernetiltak og organiseringen av vernetjenesten. Det presiseres at dette ikke fritar den enkelte fra å sørge for egen sikkerhet.

HB har hovedverneombudsfunksjonen på byggeplassen og skal overvåke sikkerheten ved egen og øvrige entreprenørers virksomhet.

HB skal sørge for at forhåndsmelding/samordningsskjema henges opp på egen SHA-tavle på et sentralt og synlig sted på byggeplassen. Her bør det også henges opp informasjon om følgende:

- Handlingsplan ved ulykke, samlingssted, o.l.
- Skade- og tilloppsrapportering
- Personlig verneutstyr
- Førstehjelpsutstyr
- Brannvern
- Stoffkartotek
- Evt. annen relevant SHA-informasjon

HB skal signere på at han/hun har satt seg inn i SHA-planen's bestemmelser og gjort seg kjent med-/bekrefter ivaretagelse av HB's oppgaver som angitt i instruks for HB.